

N° du candidat :.....

32 QRC - Questions à réponse courte

noté sur 66 pts

LES REPONSES AUX QUESTIONS DOIVENT ÊTRE DONNEES DIRECTEMENT SOUS LES QUESTIONS

QCM

1 point par QCM

Cocher dans la grille de réponses la lettre correspondant à la réponse exacte.

14 QCM type A

Cocher la lettre correspondant à la seule réponse exacte

2 Schémas à légènder

noté sur 20 pts

QRC	=	/ 66 points
QCM	=	/ 14 points
Schémas à légènder	=	/ 20 points
TOTAL ECH	=	/ 100 points

N° du candidat :

QRC - Questions à réponse courte

Répondre dans l'espace laissé sous la question

QRC 1 / 3 pts

Quels sont les mécanismes d'action d'une pilule contraceptive ?

- Bloquer l'ovulation dans les ovaires.
- Modifier l'endomètre qui devient moins accueillant pour la nidation d'un œuf fécondé,
- Épaissir la glaire cervicale pour empêcher les spermatozoïdes de traverser le col de l'utérus.

QRC 2 / 7 pts

Citez les hormones produites par l'hypophyse.

GH (hormone de croissance), ACTH (surrénales), TSH (thyroïde), Prolactine (lactation), FSH et LH (ovaires, testicules), MSH (mélanine cutanée), ADH (réabsorption de l'eau rénale), Ocytocine (contractions accouchement)

QRC 3 / 2 pts

Beaucoup de symptômes de remontées acides (pyrosis) sont mis sur le compte d'une hernie hiatale.

Qu'est-ce qu'une hernie hiatale ?

On parle de hernie hiatale lorsque la portion haute de l'estomac (fundus) s'insinue hors de l'abdomen au travers de l'orifice du diaphragme et pénètre dans le thorax,

QRC 4 / 3 pts

Quels sont les trois signes principaux d'une maladie de Ménière ?

- vertige rotatoire
- hypoacousie unilatérale
- acouphène unilatéral

QRC 5 / 3 pts

Connaissez-vous une autre cause de grands vertiges rotatoires ?

- otolithes (cristaux) de l'oreille interne
- névrite vestibulaire (atteinte virale sur le nerf vestibulaire)
- neurinome de l'acoustique (tumeur bénigne sur le nerf acoustique, VIIIème paire de nerf crânien), ou tumeur de la fosse postérieure

QRC 6 / 3 pts

Quelle racine nerveuse cervicale peut être responsable d'une douleur ou d'une insensibilité au niveau :

- du pouce et index ? C6
- de la face palmaire du majeur ? C7
- de l'auriculaire ? C8 (racine émergeant sous la 7^{ème} vertèbre cervicale)

QRC 7 / 2 pts

En puncturant certains points , on peut déclencher une douleur électrique correspondant à un nerf passant au niveau de ces points.

Quel nerf passe sous le 6MC ? nerf médian ; sous le 3R ? nerf plantaire (branche du nerf tibial)

N° du candidat : / 2 pts

Concernant les points 36 E et 37 E :

- Sur quel muscle sont-ils situés : tibia antérieur (jambier antérieur)
- Quel nerf innerve ce muscle ? Nerf sciatique (nerf fibulaire)

QRC 9 / 7 pts

Le point 7C est situé sur la partie interne du pli de flexion antérieur du poignet, dans l'angle formé par le pisiforme et le tendon du muscle fléchisseur ulnaire du carpe (cubital antérieur) . Citez les autres os du carpe.

Trapèze, trapézoïde, triquetrum (pyramidal), scaphoïde, lunatum (semi-lunaire), capitatum (grand os), hamatum (os crochu)

QRC 10 / 2 pts

Dans l'œil, à quoi sert le cristallin ? Quel problème de santé peut le toucher ?

Il sert à l'accommodation (voir de près et de loin) ; il peut s'opacifier : c'est la cataracte.

QRC 11 / 2 pts

Comment nomme-t-on les deux liquides qui assurent la sphéricité du globe oculaire ?

L'humeur aqueuse et l'humeur vitrée.

QRC 12 / 4 pts

Certaines sinusites sont liées en médecine chinoise à une attaque de vent froid ou de vent chaleur.

Anatomiquement, quels sont les différents sinus aériens de la face ?

Sinus maxillaires, frontaux, sphénoïdaux, ethmoïdaux

QRC 13 / 2 pts

La douleur « classique » d'une appendicite se situe au niveau du point de Mc Burney. Où est-il situé ?

Le point de Mc Burney est situé à mi distance d'une ligne reliant l'épine iliaque antéro-supérieure droite à l'ombilic

QRC 14 / 6 pts

Quels sont les éléments sécrétés par les glandes surrénales et quelles sont les fonctions de ces éléments ?

La corticosurrénale :

- Les minéralocorticoïdes : (aldostérone) réglant l'équilibre hydro-électrolytique (rétention de sodium, élimination du potassium, réabsorption de l'eau) ;
- Les glucocorticoïdes : (cortisol) jouant sur le métabolisme du glucose (diminution de la consommation cellulaire de glucose, régulation de la néoglucogénèse), réponse aux situations de stress, atténuation des phénomènes inflammatoires ;
- Les androgènes : hormones mâles formées lors de la synthèse et de la dégradation des corticoïdes.

La médullosurrénale :

Elle produit la noradrénaline et l'adrénaline qui élèvent la pression artérielle et le volume systolique du cœur

QRC 15 / 1 pt

Quel est l'os sur lequel se situe le point 14 VB (yang bai) ?

L'os frontal

N° du candidat :

QRC 16 / 1 pt

Sur le genou, quelles structures osseuses et tendineuses se trouvent à proximité des points 35 E (Du Bi) et HM Xi Yan ?

Le fémur, le tibia (plateau tibial), la patella (rotule) et le tendon sous patellaire (sous rotulien)

QRC 17 / 1 pt

La zone qui se trouve sur l'abdomen au dessus de la zone périombilicale est :

L'épigastre

QRC 18 / 1 pt

Pour orienter le regard, au niveau de l'oeil, il y a des muscles. Comment s'appellent ces muscles ?

Les muscles oculo-moteurs ou muscles extrinsèques de l'oeil

QRC 19 / 1 pt

Définissez ce qui est appelé détresse respiratoire, comme on en a rencontré chez certains patients de la Covid

La détresse respiratoire est une atteinte brutale d'insuffisance respiratoire où le poumon n'arrive plus à gérer l'oxygénation du sang ni l'élimination du CO2 (échanges gazeux)

QRC 20 / 1 pt

La bile est stockée dans la vésicule biliaire.

a) D'où provient-elle ?

a) Elle provient du Foie

QRC 21 / 1 pt

La bile est stockée dans la vésicule biliaire.

b) Par où transite-t-elle ?

b) Elle passe par les voies biliaires intra-hépatiques, puis le cholédoque

QRC 22 / 1 pt

La bile est stockée dans la vésicule biliaire.

c) Quelle est sa fonction en Médecine conventionnelle ?

c) Elle sert à alcaliniser le bol alimentaire et favoriser le péristaltisme. Elle émulsionne les graisses

QRC 23 / 1 pt

La bile est stockée dans la vésicule biliaire.

d) Où se déverse-t-elle ?

d) Elle se déverse dans le deuxième duodénum au niveau du sphincter d'Oddi

QRC 24 / 1 pt

Quelle est la différence entre les nerfs spinaux et les nerfs crâniens ?

Les nerfs spinaux ont leur origine dans la moelle épinière. Les nerfs crâniens ont leur origine dans le cerveau

QRC 25 / 1 pt

Comment appelle-t-on le mouvement des fibres musculaires lisses des organes creux, qui en fait avancer le contenu ?

Le péristaltisme

N° du candidat :

QRC 26 _____ / 1 pt

Comment s'appellent les deux sphincters qui sont de part et d'autre de l'Estomac ?

Celui de l'entrée de l'estomac est le cardia. Celui à la sortie est le pylore

QRC 27 _____ / 1 pt

Qu'est ce que la prostate ?

La prostate est une glande située à la sortie de la vessie autour de l'urètre, chez les personnes de sexe masculin

QRC 28 _____ / 1 pt

Des patients vous signalent que dans leurs antécédents, ils ont déjà fait des crises de sigmoïdite.

Qu'est-ce que c'est ? Où situez-vous les douleurs ?

C'est une inflammation et /ou infection d'une partie du colon appelé sigmoïde, pouvant être liée à la présence de diverticules (diverticulose sigmoïdienne). Le sigmoïde est la dernière partie du colon avant le rectum, il se situe dans la fosse iliaque gauche

QRC 29 _____ / 1 pt

Un patient se présente au cabinet après avoir eu une luxation du genou en faisant du ski. Quelle différence faites-vous entre une luxation, une entorse et une fracture ?

Une luxation est un traumatisme d'une articulation sans que les os soient à leur place anatomique. Une entorse est un traumatisme articulaire avec persistance des places anatomiques des os (avec distension ou rupture ligamentaire). Une fracture est une atteinte de l'os qui est plus ou moins complètement rompu

QRC 30 _____ / 1 pt

Un de vos patients vous signale qu'il a été opéré par coelioscopie pour une péritonite.

Q'est-ce qu'une péritonite ? Q'est-ce qu'une coelioscopie ?

Une péritonite est une infection du péritoine. Une coelioscopie est une technique chirurgicale permettant grâce à l'introduction d'une caméra (optique) dans la cavité péritonéale de mener un examen ou une intervention chirurgicale

QRC 31 _____ / 1 pt

Les côtes sont des os qui bougent à chaque mouvement respiratoire. Sur le rachis elles sont articulées aux vertèbres. Comment sont-elles reliées au sternum ?

La liaison entre les côtes et le sternum se fait par un cartilage (hosto-sternal)

QRC 32 _____ / 1 pt

Un des accidents craints lors de la puncture du point 12 E est le pneumothorax.

Qu'est-ce qu'un pneumothorax ?

Un pneumothorax est l'intrusion d'air entre les deux feuillets de la plèvre (plèvre pariétale, et plèvre viscérale)

/ 66 pts

N° du candidat :

14 QCM type A 1 point/par question

Cochez dans la grille de réponse la lettre correspondant à la seule réponse exacte

- 1) Le déplacement du contenu des intestins, des uretères, se fait grâce à des contractions de fibres musculaires lisses. Ce mouvement s'appelle ;
- A) La miction
 - B) Le météorisme
 - C) **Le péristaltisme**
 - D) Le pérystatisme
- 2) La circulation sanguine amène le sang jusque dans les tissus. Les vaisseaux qui se trouvent en extrémité du réseau sanguin s'appellent
- A) **Les capillaires**
 - B) Les veines lymphatiques
 - C) Les artérioles
 - D) Les veinules
- 3) Un patient vient vous voir pour l'accompagner sur son traitement de chimiothérapie avant intervention chirurgicale pour un cancer de l'œsophage. Il sent que les aliments se bloquent avant d'arriver dans l'estomac. Il n'y a que les liquides qui passent. Il vous demande pourquoi il a du mal à avaler. Vous lui expliquez :
- A) Ce sont les métastases au poumon qui compriment l'œsophage
 - B) **La tumeur semble réduire le diamètre de l'œsophage et gêner le passage des aliments solides**
 - C) C'est parce que les métastases bouchent l'estomac
 - D) C'est juste l'effet des chimiothérapies qui provoquent des nausées
- 4) **Le pancréas sécrète des enzymes digestives. Elles sont déversées dans le deuxième duodénum par :**
- A) L'uretère
 - B) La trompe d'Eustache
 - C) Le cholédoque
 - D) **Le canal de Wirsung**
- 5) **En anatomie, on décrit les structures comme suit :**
- A) Le col de l'humérus est l'extrémité distale de l'humérus
 - B) La styloïde radiale est l'extrémité proximale du radius
 - C) **Le col du fémur est l'extrémité céphalique du fémur**
 - D) La troisième phalange du pouce est l'extrémité périphérique du pouce
- 6) **Lorsqu'on pique le 7MC (Da ling), il peut y avoir une sensation de décharge électrique qui irradie dans la main. L'aiguille a pu effleurer quel nerf ?**
- A) Le nerf ulnaire
 - B) Le musculo cutané
 - C) Le nerf radial
 - D) **Le nerf médian**

N° du candidat :.....

- 7) Un patient signale des douleurs à type de constriction dans la poitrine, qui passent au repos. Cela vous fait penser à :
- A) Une ischémie cérébrale à cause des nerfs reliant le cerveau au diaphragme
 - B) **Un angor ou angine de poitrine**
 - C) Une hémiplégié
 - D) Un problème d'ischémie de la veine porte
- 8) Un patient vous signale qu'il va devoir se faire opérer de la cataracte. Cette intervention vise à corriger :
- A) Un problème d'inflammation de la cornée
 - B) Une dégénérescence de la rétine
 - C) **Une opacification du cristallin**
 - D) Une atteinte du corps vitré
- 9) Une des complications du diabète est l'artérite. Vous définiriez cette pathologie comme :
- A) Une hyper-circulation du sang congestionnant les extrémités
 - B) **Une inflammation de la paroi interne des artères qui en réduit le calibre et empêche une bonne circulation sanguine périphérique**
 - C) Un signe que la circulation essaye de se maintenir malgré tout
 - D) Une gêne surtout fonctionnelle limitant la marche
- 10) Après une chute sur les fesses de sa hauteur, une jeune femme n'ayant pas encore d'enfant se plaint de douleurs du bassin au mouvement ainsi que lors des rapports sexuels, et de fuites urinaires à l'effort. Pour vous, une des causes possibles est :
- A) **Le choc a décalé le coccyx et les muscles du périnée n'ont pas leur tension normale**
 - B) L'onde de choc a entraîné la vessie et l'utérus vers le bas
 - C) Les sphincters ont été rompus par le choc
 - D) Le coccyx assure directement le contrôle des sphincters
- 11) Une jeune patiente, que vous avez déjà suivie par le passé, vous signale qu'elle a eu cet hiver par deux fois un syndrome grippal. Quelle est l'assertion vraie concernant la grippe :
- A) Ça ne touche que les personnes âgées, il doit y avoir une erreur de diagnostic
 - B) Comme le rhume, c'est une maladie tout à fait anodine
 - C) **C'est une affection virale potentiellement grave**
 - D) C'est une maladie bactérienne, c'est pour ça que les antibiotiques sont efficaces
- 12) Un os, pour cicatriser après une fracture, met :
- A) Une semaine
 - B) 3 semaines
 - C) Un mois
 - D) **45 jours**
- 13) Un infarctus correspond à :
- A) Une insuffisance veineuse du cœur
 - B) Une obstruction d'une veine cérébrale
 - C) **Une zone d'ischémie due à une obstruction artérielle**
 - D) Un autre mot pour phlébite

N° du candidat :.....

- 14) Une jeune femme, sous pression pour ses études, vous signale des infections urinaires à répétition, avec de fréquentes envies d'uriner, mais aucune bactérie aux examens urinaires. On appelle ça :
- A) Une infection vaginale
 - B) Une mycose
 - C) Une pyélonéphrite
 - D) Une cystite à urines claires

N° du candidat :.....

GRILLE REPONSE

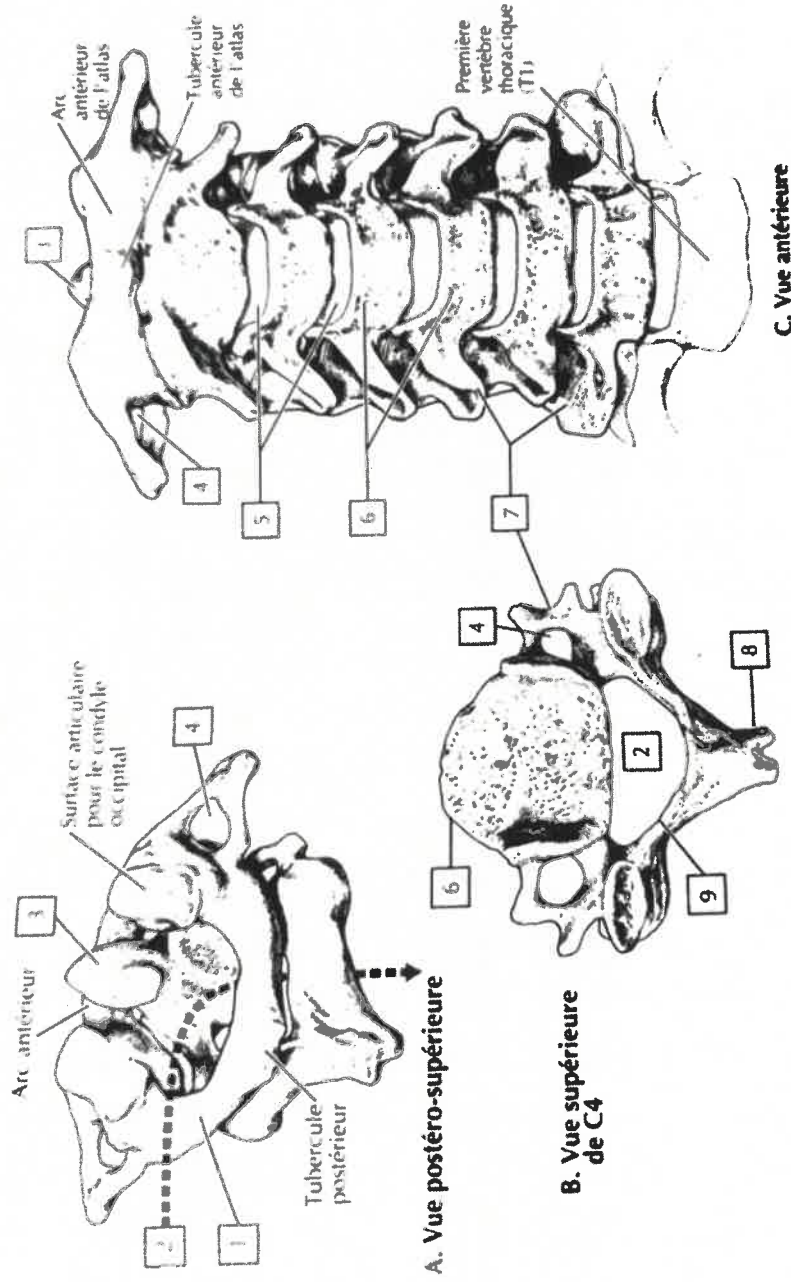
NOTE	A	B	C	D	E
1	A	B	C	D	E
2	A	B	C	D	E
3	A	B	C	D	E
4	A	B	C	D	E
5	A	B	C	D	E
6	A	B	C	D	E
7	A	B	C	D	E
8	A	B	C	D	E
9	A	B	C	D	E
10	A	B	C	D	E
11	A	B	C	D	E
12	A	B	C	D	E
13	A	B	C	D	E
14	A	B	C	D	E

N° du candidat :

SCHEMAS A LEGENDER

23 / pts

N°1 sur 9 PTS



Vertèbres cervicales et thoraciques

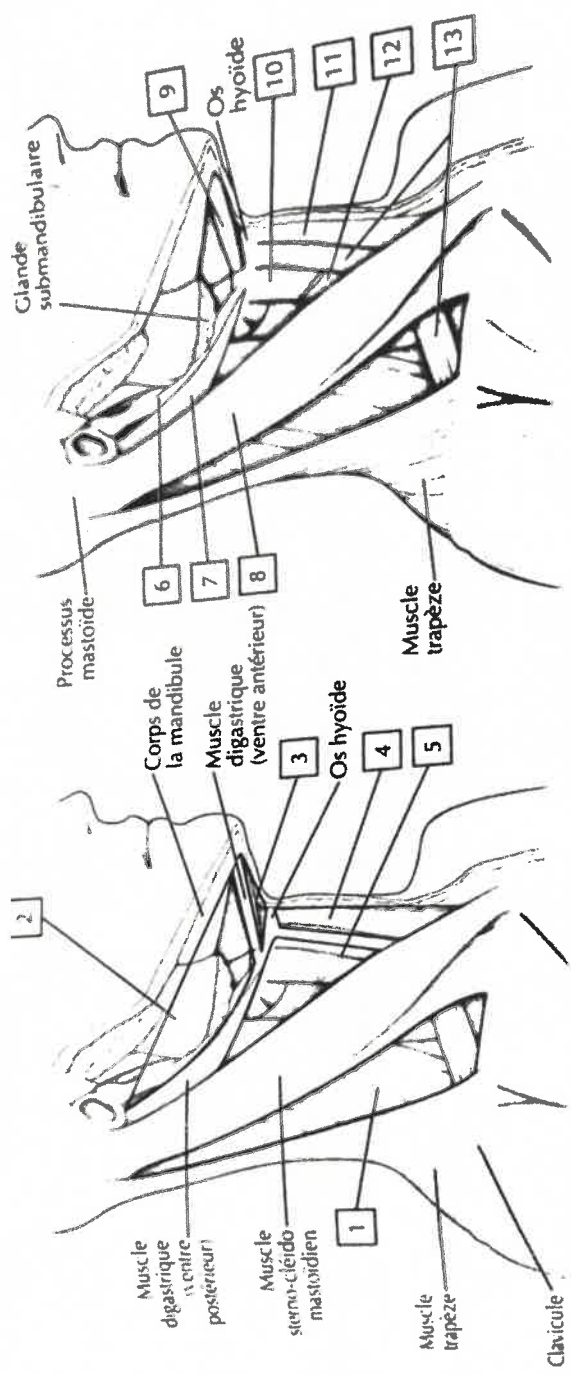
1	Arc postérieur de l'atlas
2	Canal vertébral : la moelle spinale descend dans le canal vertébral
3	Dent de l'axis
4	Foramen transversaire
5	Disques intervertébraux
6	Corps
7	Processus transverse
8	Processus épineux bifide
9	Lame

Vertèbres cervicales et thoraciques

3	Dent de l'axis
2	Canal vertébral : la moelle spinale descend dans le canal vertébral
6	Corps
8	Processus épineux bifide
5	Disques intervertébraux
1	Arc postérieur de l'atlas
4	Foramen transversaire
9	Lame
7	Processus transverse

N° du candidat :

N°2 sur 11 PTS



Muscles du cou	
<u>1</u>	Postérieur : entre le muscle trapèze et SCOM, ce triangle n'est pas subdivisé
	Antérieur : qui est subdivisé en plusieurs autres triangles
<u>2</u>	Submandibulaire
<u>3</u>	Submentonnier
<u>4</u>	Musculaire
<u>5</u>	Carotidien
<u>6</u>	Stylo-hyoïdien
<u>7</u>	Ventre postérieur du digastrique
<u>8</u>	Sterno-cléido-mastoïdien
<u>9</u>	Ventre antérieur du digastrique
<u>10</u>	Thyro-hyoïdien
<u>11</u>	Sterno-hyoïdien
<u>12</u>	Sterno-thyroïdien
<u>13</u>	Omo-hyoïdien

Muscles du cou	
<u>1</u>	Postérieur : entre le muscle trapèze et SCOM, ce triangle n'est pas subdivisé
	Antérieur : qui est subdivisé en plusieurs autres triangles
<u>12</u>	Sterno-thyroïdien
<u>5</u>	Carotidien
<u>9</u>	Ventre antérieur du digastrique
<u>10</u>	Thyro-hyoïdien
<u>7</u>	Ventre postérieur du digastrique
<u>6</u>	Stylo-hyoïdien
<u>8</u>	Sterno-cléido-mastoïdien
<u>4</u>	Musculaire
<u>3</u>	Submentonnier
<u>11</u>	Sterno-hyoïdien
<u>2</u>	Submandibulaire
<u>13</u>	Omo-hyoïdien